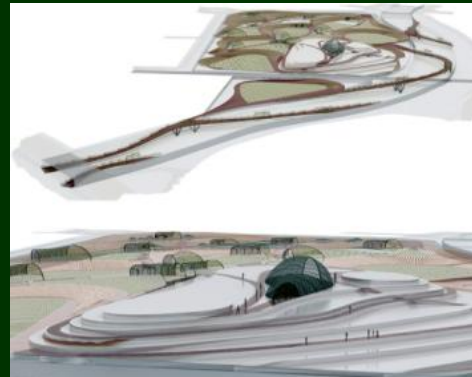


# LA LINDE

Revista digital de Arqueología Profesional



Directores: Paloma Berrocal y Víctor M. Algarra

Coordinador de la Web: Carlos Russo

## LA ESCUDILLA IMPOSIBLE. Escudilla de Manises con decoración de adormidera y técnica “à taches noires”. Segunda mitad del siglo XVIII

Paloma Berrocal Ruiz, arqueóloga

LA LINDE, 2-2014, pp. 168-171



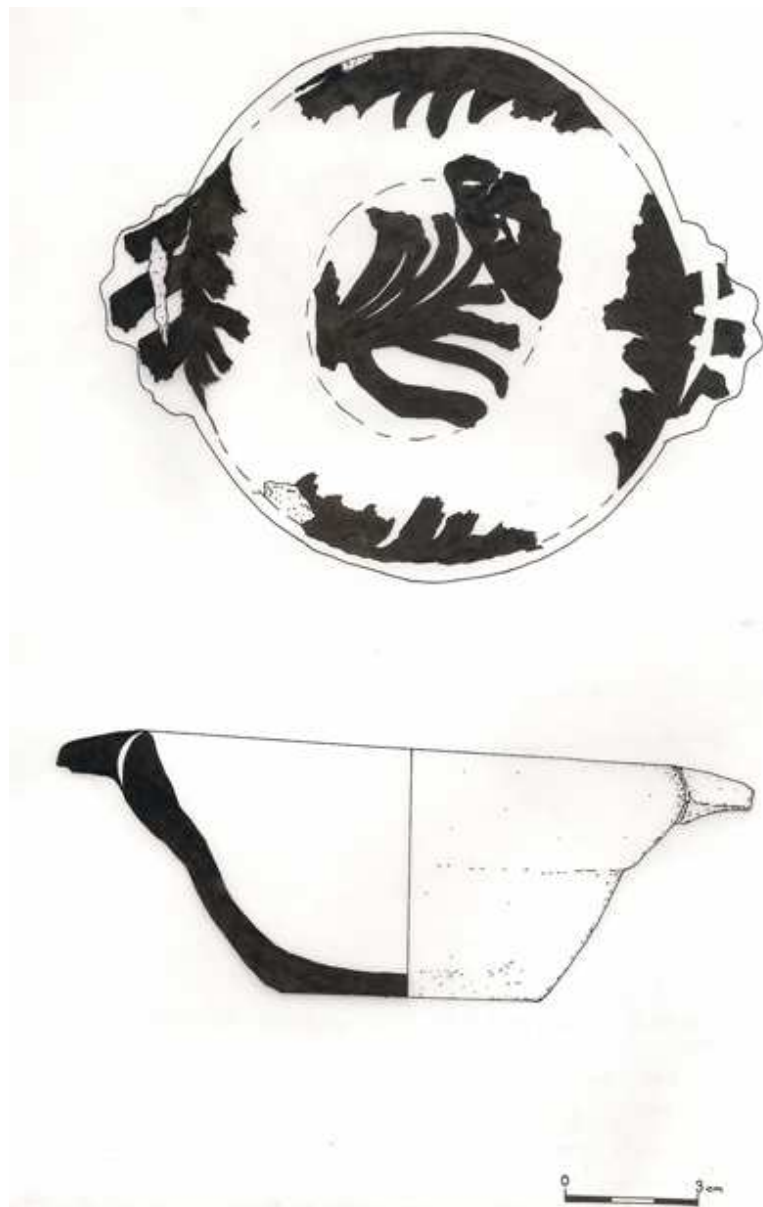
La pieza presentada en esta ocasión es una escudilla hallada durante la excavación del solar de la calle Obispo Soler, nº 22, de la ciudad de Manises (Valencia-España) llevada a cabo en julio del 2002.



Manises es una localidad de Valencia famosa por ser un centro de producción de cerámicas desde época medieval hasta la actualidad. Sus piezas fueron muy famosas, especialmente durante el siglo XV, llegando a exportarse no sólo a todos los rincones de la Península Ibérica, sino también a las mejores mesas europeas.

LA ESCUDILLA IMPOSIBLE. Escudilla de Manises con decoración de adormidera y técnica "à taches noires". Segunda mitad del siglo XVIII  
Paloma Berrocal Ruiz, arqueóloga

LA LINDE, 2-2014, pp. 168-171



**La escudilla.** Se trata de una pieza que por su forma es típica del siglo XVIII, con base recta y paredes altas ligeramente sinuosas que llegan a engrosarse de manera significativa junto al borde. Posee dos pequeña orejetas propias de este momento. Es una escudilla de desecho que presenta defecto de cocción en las asas y está desnivelada, siendo de una parte más alta que de la otra. Junto a una orejeta tiene una altura de 5.7 cm mientras que junto a la otra no llega a 5,3 cm.

**La extrañeza de la imposibilidad.** La pieza es extraña por dos razones:

- Por la combinación del motivo decorativo con el pigmento empleado en la decoración y en el vidriado y
- Por el tipo de pasta de la pieza.

1. La primera de las razones se basa en la siguiente reflexión: el motivo decorativo principal es una flor central que ocupa la mayor parte la pieza. Esta flor representa a una adormidera que es un motivo muy común en la cerámica valenciana de la segunda mitad del siglo XVIII. En el borde y en las orejetas se realizan unos trazos pseudo-vegetales, muy esquemáticos que acompañan al motivo principal. La

característica principal de este tipo de decoración es que el color mayoritariamente empleado en estas flores es el azul sobre fondo blanco (cobalto + vidriado estannífero) o el dorado sobre fondo blanco (mezcla de óxidos de plata y cobre + vidriado estannífero).

De forma sorprendente, nuestra pieza posee la flor y el resto de la decoración de un color marrón-negro conseguido mediante trazos de manganeso y el fondo, en vez de ser blanco, es de color marrón melado conseguido mediante un vidriado de plomo translúcido que deja ver el color de la superficie del bizcocho de la pieza.

Esta combinación, ya de por sí, la convierte en una pieza única y muy rara, porque no corresponde a ningún modelo o corriente generalizada en el siglo XVIII, sino que representa una alteración extraordinaria en la elección de los colores usados siempre, antes y después de ella. Es decir, es la primera vez que nosotros vemos la decoración de una flor de adormidera representada en una cerámica que no sea azul o dorada.

Pero, además, debemos apuntar que la elección de los colores en la decoración de la pieza es doblemente extraña porque los trazos de manganeso bajo cubierta plumbífera son propios del estilo denominado "à taches noires", producción propia de la Liguria italiana que se generaliza en estos momentos. La producción de cerámica "à taches noires" debió iniciarse hacia 1720 y se extendió hasta comienzos del siglo XIX. Se caracteriza por una decoración de manchas o gruesos trazos negros en zig-zag, bajo una cubierta brillante y vidriada en marrón. Esta cerámica pretendía, con su decoración, imitar a la madera o a piedras preciosas como el ágata.

En nuestra pieza, el vidriado escogido es como el utilizado en las piezas ligures: vidriado de plomo translúcido que permite entrever con toda claridad, no sólo el motivo decorativo, sino la superficie del bizcocho que forma la propia escudilla. Este tipo de vidriado no es propio de las escudillas de orejetas que, tradicionalmente se revestían, en Manises, de un barniz estannífero muy cubriente que le daba a la vajilla un aspecto blanco brillante, lo más cercano posible al color de las porcelanas.

LA ESCUDILLA IMPOSIBLE. Escudilla de Manises con decoración de adormidera y técnica "à taches noires". Segunda mitad del siglo XVIII  
Paloma Berrocal Ruiz, arqueóloga

LA LINDE, 2-2014, pp. 168-171



Ejemplo de piezas de la serie "à taches noires". Albisola. (ca. 1780-1810). Colección García Ruiz. Mallorca. Referencia en: COLL CONESA, J. (coord.), 1998: *Mallorca i el comerç de la ceràmica a la mediterrània*. Catálogo de la exposición. Fundació La Caixa. Palma de Mallorca. P. 158.

2. Por otra parte, la pasta de la pieza tampoco es propia de la loza valenciana, ni medieval, ni moderna. Se trata de una pasta roja, friable y porosa que es la utilizada en las producciones de cerámicas de cocina desde tiempos

históricos. La elección en el uso de este tipo de pasta se debe al intento de imitar el aspecto o resultado final de las piezas italianas. Como es bien sabido, la pasta de las producciones originales es de color naranja fuerte/rojo y de consistencia friable, más parecida a nuestra cerámica de cocina que a la loza.

**Como conclusión** podemos decir que aunque la pieza es extraña, puede no resultar tan imposible como pueda parecernos en un principio, si bien estamos seguros de que nunca llegó a mesa alguna. Al haber aparecido en el seno de un centro de producción cerámica, podemos interpretarla como una pieza que se concibió como una prueba realizada por alguno de los numerosos alfareros de la localidad. Un experimento en el que se mezclaron materiales y decoraciones que no existieron en los mercados valencianos del siglo XVIII. Motivos, colores y barro que no vieron la luz y que acabaron formando parte de un relleno de una casa, desestimados para su comercialización por anacrónicos. Tras su recuperación durante la excavación arqueológica hoy puede verse esta pieza en el Museu de Ceràmica de Manises, donde podemos disfrutarla por su rareza.

## LA LINDE

Revista digital de Arqueología Profesional  
Nº2 / enero 2014  
Valencia

### Edita:

[FORMARQ Formación en Arqueología](#)

[Gabinete de Arqueología Algarra y Berrocal](#)

### Directores:

Paloma Berrocal Ruiz  
Víctor M. Algarra Pardo

Coordinador de la web  
Carlos Russo

### Colaboradores

Miguel Mezquida Fernández, sección Arqueología de la Guerra Civil

Antonio Vizcaíno Estevan, sección Arqueología Pública

Francesc-Xavier Duarte Martínez, sección de Arqueología de Gestión

### Diseño logo de La Linde

Assad Kassab

**ISSN: 2340-3500**

Distribución digital libre en <http://www.lalindearqueologia.com>

Está permitida la reproducción total o parcial de los trabajos citando la procedencia

Para contactar, recibir información o presentación de publicaciones enviad un correo electrónico a [lalindearqueologia@gmail.com](mailto:lalindearqueologia@gmail.com)